

**Інструкція з монтажу міжкімнатних дверей**  
**ТМ «Фабрика дверей «ПАПА КАРЛО» та ТМ «CARLOPORTE»**

**1. Підготовчі роботи**

1.1. Перевірка отвору в стіні на відповідність розміру дверного блоку. Отвір повинен бути більше габаритного розміру дверного блоку на величину зазорів для монтажу.

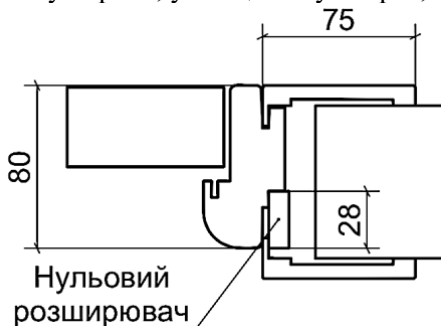
Рекомендується залишати наступні зазори:

- По висоті - 30 мм (20 мм вгорі між коробом та стіною, 10 мм зазор між полотном і підлогою)
  - По ширині – загальний зазор повинен бути в межах 30 - 40 мм.
- 1.2. Перевірити комплектність замовлення по бланку (модель, кількість, колір, розмір, маркування та ін.)

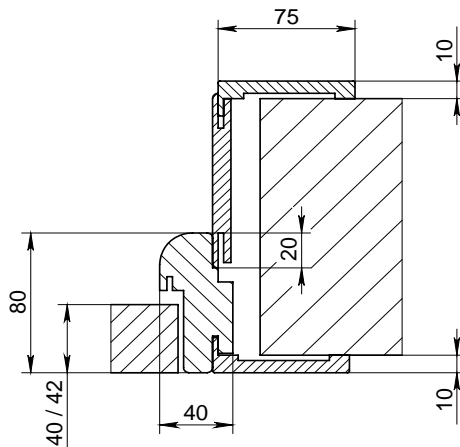
**2. Порядок монтажу:**

2.1. Збирання дверної коробки індивідуальних замовлень

- 2.1.1. При необхідності вертикальні частини короба підрізають в потрібний по висоті розмір з урахуванням зазору між дверним полотном та підлогою.
- 2.1.2. За умови застосування накладних завіс необхідно розмітити і засвердлити посадочні місця під кріплення в стоевих короба. Якщо на виробі вже присутня фурнітура, врізана на фабриці, то на цьому етапі не треба робити з нею ніяких маніпуляцій.
- 2.1.3. Скріпити вертикальні та горизонтальні частини коробки на шканти, клей та шурупи. Перевірити кути та діагоналі короба на наявність деформацій.
- 2.1.4. Як що в процесі монтажу не використовується розширювач короба, для подальшого кріплення лиштви потрібно закріпити в коробці «нульовий» розширювач. Його треба прикрутити з не лицьового боку короба, у спеціальну чверть, як вказано на схемі нижче:



- 2.1.5 Як що в замовленні присутній розширювач короба з початку його необхідно підрізати в розмір, щоб він, разом з коробкою, перекривав всю товщину стіни. Формула для розрахунку:  $Шр = Тс - 50$  мм, де Шр – ширина розширювача в яку його потрібно підрізати, Тс – товщина стінки дверного отвору.
- 2.1.6 Прикрутити розширювач з не лицьового боку короба, у спеціальну чверть, як вказано на схемі нижче.



- 2.1.7. Для кращої фіксації розширювача бажано скрутити вертикальні та горизонтальні його частини між собою (як вказано на малюнку нижче).



- 2.1.8. У разі необхідності стикування розширювачів між собою, для перекриття стін товщиною більше 250 мм, необхідно використовувати спеціальну планку з 3 мм мдф, або Н-подібний профіль.
- 2.1.9. Зібраний короб виставляємо в отвір у стіні, виставляємо по вертикалі та горизонталі і закріплюємо шляхом підкладки клинів.

**ВАЖЛИВО!!!!** Даний тип коробка є компланарним, тобто листва, короб та полотно мають знаходитись в одній площині зі сторони, де розташовано полотно. Для цього, під час виставлення коробки в отворі **її треба видвинути назовні, зі сторони полотна, на 10 мм** (на товщину листви), як це вказано на малюнку у п. 2.1.6.

- 2.1.10. Далі треба закріпити короб в отворі. Для цього, в залежності від типу матеріалу отвору, можуть використовуватись: анкери, саморізи, турбо-вінти та т.п.

## 2.2. Збирання дверної коробки складських замовлень

- 2.2.1. Складські замовлення постачаються з коробом, який не прірізаний в розмір. Тобто з початку треба зробити кутові різи, формуючи розмір дверного блоку з урахуванням необхідних монтажних зазорів.
- 2.2.2. Далі порядок монтажу аналогічний п.2.1.

## 2.3. Монтаж дверного полотна

- 2.3.1. За умови застосування накладних завіс необхідно розмітити, засверлити отвори під саморізи і прикрутити завіси. Якщо на виробі присутні місця врізання завіс, то їх треба туди вставити та закріпити.
- 2.3.2. Полотно подається до короба і прикручується до нього на завіси.
- 2.3.3. Шляхом закривання полотна попередньо перевіряємо зазори між полотном і коробом. У разі необхідності провести додаткове кріплення короба до стіни.
- 2.3.4. Коли зазори попередньо виставлені, необхідно провести повну герметизацію шляхом задування монтажної піни по периметру дверної коробки.  
**ВАЖЛИВО!!!!** Використовуйте лише професійну піну що не розширюється.

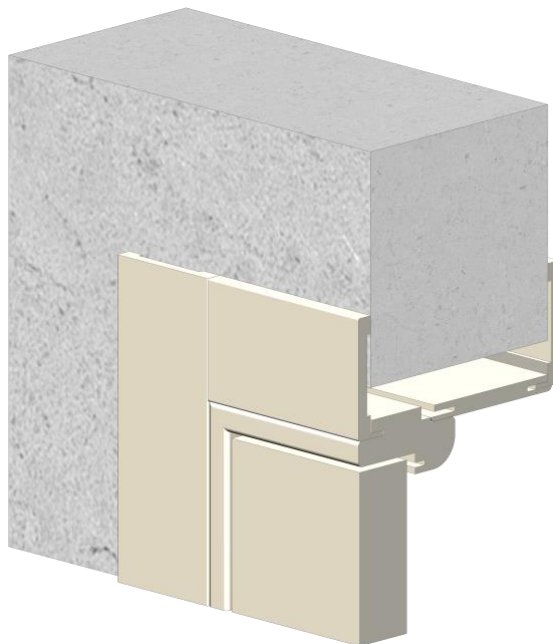
## 2.4. Регулювання зазорів між полотном та коробкою

- 2.4.1. По периметру короба, в паз, вставляємо ущільнювач.  
**ВАЖЛИВО!!!!** Хвостовик ущільнювача повинен повністю заходити в паз, а його основа щільно притуляється до чверті коробки.
- 2.4.2. У підготовлені місця в полотні на коробці встановлюється механізм і його відповідна частина.
- 2.4.3. В разі необхідності провести регулювання зазорів між полотном і коробкою, за рахунок:
- завіс, шляхом їх регулювання (як що завіси мають таку функцію), або перестановки (як що завіси накладні);
  - ущільнювача, шляхом його не значного розтягування;
  - відповідної планки замка, шляхом перестановки іншою стороною до відкривання (як що механізм магнітний), або часткового видалення залишків деревини всередині відповідної частини механізму (як що механізм механічний).

## 2.5. Монтаж листви

- 2.5.1 Прирізати, до необхідної висоти, вертикальну листву.
- 2.5.2 Підрізати краї «ніжки» листви зверху, там де вона виходить за межі паза в коробі.
- 2.5.3 Як що використовуються скриті завіси, в місцях їх розташування, треба зробити в «ніжці» листви вибірку, щоб завіса не заважала монтажу листви в короб.
- 2.5.4 Промазати клеєм «ніжку» листви з внутрішньої сторони і вставити в призначені для кріплення листви місця в коробі або розширювачі, як це вказано на малюнку у п.2.1.6.

- 2.5.5 Прирізати, до отримання потрібної ширини, горизонтальну лиштву і закріпити її аналогічно вертикальній.
- 2.5.6 При необхідності можна зафіксувати лиштву за допомогою механічних засобів (малярна стрічка, струбцина та подібне), на час висихання клею.
- 2.5.7 **ВАЖЛИВО!!!!** Даний тип коробка є компланарним, тоб то лиштва, короб та полотно мають знаходитись в одній площині зі сторони, де розташовано полотно. Після монтажу лиштви дверний блок повинен мати ось такий вигляд:



### 3. Прикінцеві положення

- 3.1. **ВАЖЛИВО!!!!!!!** Закручувати будь-яке кріплення в виріб без попереднього засвердлювання категорично заборонено. Необхідно спочатку зробити попереднє свердління отворів свердлом малого діаметра. Закручування саморізів без попереднього засвердлювання може викликати тріщини та подальше руйнування виробу.
- 3.2. Для монтажу лиштви в короб фабрика рекомендує використовувати клей ПВА.
- 3.3. Фабрика не рекомендує приклеювати лиштву до стіни.
- 3.4. Заборонено використовувати силікон для будь яких цілей в ході монтажу.
- 3.5. Як що є необхідність герметизації, усунення будь яких зазорів, зокрема таких, що утворилися між лиштвою та не рівною стіною, треба використовувати акрілові герметики.